

PODRÓŻUJ PO MAŁOPOLSCE

w rytmie eko



OKOLICE KRAKOWA

fot. Kamil Sorocki

Czym jest ekoturystyka?

Ekoturystyka to kameralne odkrywanie i poznawanie wyjątkowych miejsc i ludzi, ich kultury, tradycji oraz zabytków. To, co wyróżnia podróżowanie w stylu eko, to szacunek i wrażliwość na przyrodę i krajobraz, a także na potrzeby ludzi, którzy mieszkają w zakątkach, które odwiedzamy. Dzięki ekoturystyce jesteśmy bliżej nich i natury, mamy szansę doświadczyć, poczuć, poznać, zaprzyjaźnić się, zachwycić otaczającym światem. I zabrać ze sobą swój ślad węglowy oraz... wspaniałe wspomnienia.

OKOLICE KRAKOWA



Wyżyna Miechowska
- mozaika pól i kwiatnych stepów



Szlakiem legend Wiśnicko-Lipnickim
Parku Krajobrazowym



Zielono mi – biegiem
i spacerem blisko Krakowa



Rodzinie
wokół Krakowa



Kajakiem i rowerem
u zbiegu Dłubni i Wisły



OKOLICE KRAKOWA



Rodzinnie

wokół Krakowa

Kraków Dębniki i Bronowice Małe | Czernichów
Zabierzów | Krzeszowice | Zielonki | Korzkiew
Wieliczka | Biskupice | Dobczyce | Gdów | Myślenice



fot. Dominika Zareba



rowerem



nordic walking



bieganie



przyroda



dziedzictwo



sztuka



questy



winnice

Kraków otaczają z każdej strony prawdziwe perełki – skarby natury i kultury, często związane z dawnymi wsiami wcielonymi później do miasta, takimi jak stare Dębniki albo Bronowice Małe kojarzone z artystyczną bohemą Młodej Polski i „Weselem” Stanisława Wyspiańskiego. Od północy przytuliły się do królewskiego grodu panoramy Jury Krakowsko-Częstochowskiej – głębokie doliny, wapienne skałki, winnice i przestrzenie, które – chociaż znane – można odkrywać na nowo o każdej porze roku. Na południu w kierunku Karpat rysuje się łagodnie pofalowane Pogórze Wielickie, zza którego wynurzają się już Beskidy i romantyczne widoki aż po Tatry. Dolina Raby zawiedzie nas w zakątki, które upatrzył sobie Tadeusz Kantor, a także do królewskich miasteczek – takich jak Dobczyce czy Myślenice. Wreszcie wezwie nas Dolina Wisły, dzika i dumna, gdzie nie czuje się bliskości dużej aglomeracji, w zamian za to słyszy śpiew ptaków i szum wiatru na polach i łąkach. Kraków harmonijnie zespolił się z otaczającymi go terenami zielonymi. Zapraszamy was na mikrowycieczki rowerowe, biegowe i nordic walking po zakątkach nieco zapomnianych. Kto wie, być może niektóre znajome wam miejsca odkryjecie z nami na nowo?

Ekowycieczka rekomendowana dla:

- ▶ rodzinnych rowerzystów i spacerowiczów
- ▶ aktywnych seniorów
- ▶ początkujących biegaczy

MIKROWYPRAWY

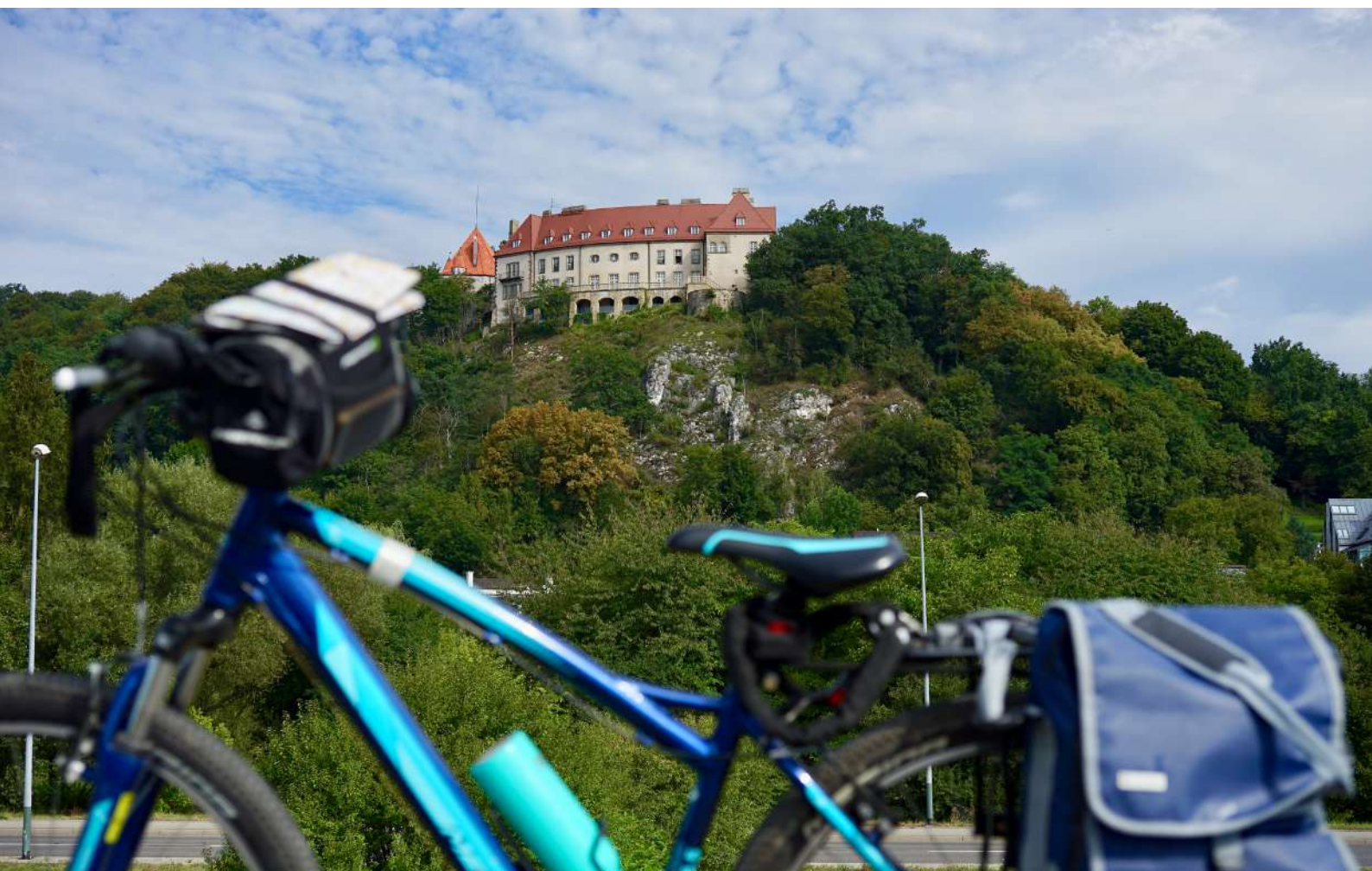


1. Doliną Wisły z krakowskich Dębniak do Czernichowa

Kraków Dębniaki – Most Zwierzyniecki – trasa rowerowa po wałach lewobrzeżną stroną Wisły – ul. Mirowska – Piekary – Jeziorzany – Wołowice – Czernichów – prom na Wiśle [Wiślana Trasa Rowerowa] – Pozowice – Facimiech – Ochodza – Kopanka – Tyniec [Bursztynowy Szlak Greenways] – Kraków Dębniaki

Malowniczą wycieczkę polecamy zaawansowanym rowerowo rodzinom z dziećmi. Po drodze czekają nas piękne krajobrazy **Białańsko-Tynieckiego Parku Krajobrazowego**, wapienne skałki, dzika dolina Wisły i atrakcje dla dzieci. Duża część trasy prowadzi po bezpiecznych, odseparowanych od ruchu samochodowego trasach rowerowych. Jednak trzeba się także liczyć z przejazdami drogami samochodowymi. Zrobimy pętlę, pedałując po dwóch brzegach Wisły, którą przekroczymy promem.

Zaczynamy w **krakowskich Dębniakach** leżących po prawej stronie Wisły, dawnej wsi włączonej do Krakowa w 1909 r. W krajobrazie tej klimatycznej dzielnicy dominuje wieża modernistycznego **kościółka pw. św. Stanisława Kostki**. Jedziemy trasą rowerową po wałach wiślanych, podziwiając widoki dzielnicy Zwierzyniec położonej po przeciwnej stronie Wisły z klasztorem sióstr norbertanek. Przed Mostem Zwierzynieckim przy naszej trasie znajduje się **Park Edukacji Globalnej „Wioski Świata”** stworzony przez salezjanów, gdzie warto zajrzeć w czasie wycieczki albo przyjechać tu specjalnie innym razem. Przejeżdżamy Mostem Zwierzynieckim na drugą stronę Wisły i dojeżdżamy do trasy rowerowej prowadzącej po lewobrzeżnych wałach wiślanych. Towarzyszą nam malownicze widoki na Zamek w Przegorzałach, a dalej klasztor oo. kamedułów na Bielanych otulony Lasem Wolskim.

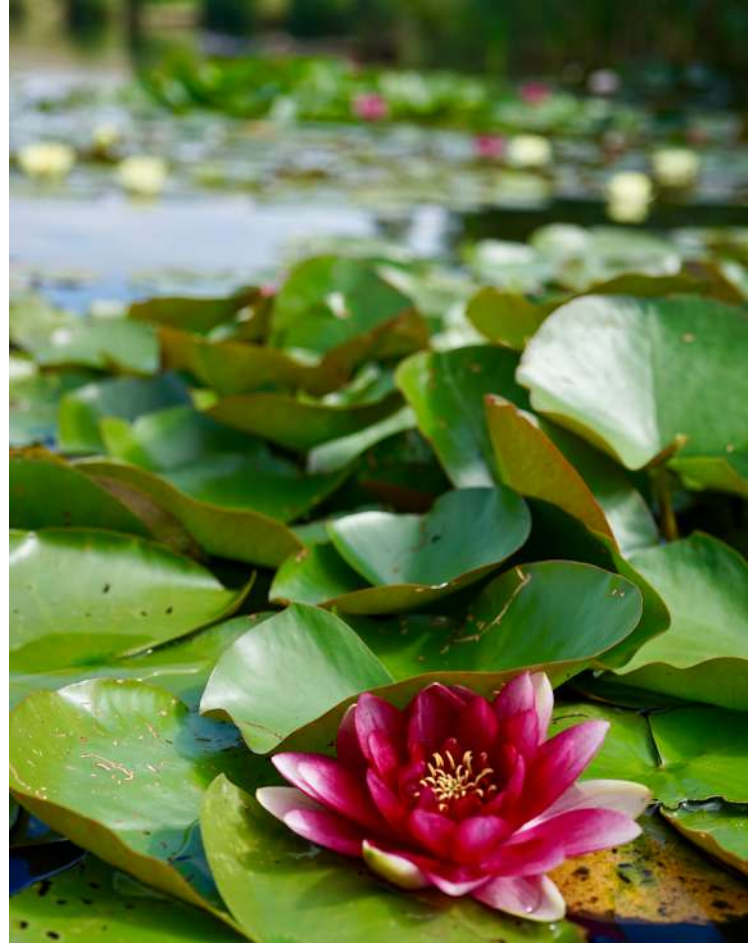


Kiedy kończy się trasa po wałach, musimy wjechać na ul. Mirowską, którą przejedziemy pod autostradą A4 i dojedziemy nią do **Piekar** (na tym odcinku jest umiarkowany ruch samochodowy, trzeba jednak szczególnie uważać, jadąc z dziećmi). W Piekarach skręcamy nad Wisłę i dojeżdżamy do przejścia promowego na Tyniec (w sezonie prom funkcjonuje codziennie i przewozi także rowery). Przed nami roztacza się niezwykle panorama **opactwa benedyktynów w Tyńcu**, która będzie nam teraz towarzyszyła przez dłuższy fragment szlaku. Jedziemy polną drogą (miejscami utwardzoną) wzdłuż Wisły pośród szuwarów, wapiennych Skałek Piekarskich i stawów, a później trawiastym wałem. Szczególnie malowniczy zakątek tworzy **Skałka Okrążek – pomnik przyrody**, wysokości 20 m z dwoma skalnymi cyplami, które opadają do starorzecza Wisły.

Na wysokości wsi Ściejowice zwracają uwagę **stawy rybne**, które porastają różnokolorowe grzybienie (*Nymphaea*) – potocznie zwane liliami wodnymi lub nenufarami. Za Ściejowicami skręcamy z wału w drogę asfaltową i przejeżdżamy przez Jeziorzany, by po przejechaniu kilku osiedli znowu skręcić w kierunku wałów już we wsi Wołowice. Równoległe do wałów biegnie spokojna uliczka. Ukryły się tu dwa ciekawe miejsca. Pod nr Wołowice 520 działa **Galeria sztuki i fraktalia artystyczna**, gdzie powstają unikatowe przedmioty z drewna i zabawki (<https://qp.pl>). Tuż obok, pod adresem Wołowice 218 odwiedzimy **Pracownię ceramiki Magdy Gary** z małym sklepikiem, gdzie możemy kupić albo zamówić do domu autorskie dzieła sztuki – wyroby ceramiczne, biżuterię, a także niebanalne przedmioty ze szkła (www.glasswoodme.eu). Jedziemy jeszcze pół kilometra równoległe do wałów, potem droga skręca w prawo, ponownie oddalając się od Doliny Wisły. Pojedziemy przez centrum wsi Wołowice drogami o niedużym natężeniu ruchu, by znowu skręcić w kierunku rzeki i przejechać ok 1 km trawiastym wałem do zakola Wisły.



Tu musimy odbić od wału, by dojechać do centrum **Czernichowa** od strony ul. Tynieckiej, skręcając w ul. Nad Wisłą. Wspinamy się na wzgórze z gotyckim **kościółem pw. św. Trójcy**, który jest sercem i ikoną krajobrazową tego uroczonego miasteczka. Teraz czeka nas zjazd do promu. Po drodze mijamy **Stację Muzeum Czernichów Główny**, stworzoną przez pasjonata kolei, Roberta Stefaniuka, który postanowił ratować przed zniszczeniem zabytkowy tabor i eksponaty kolejowe. Promem przekraczamy Wisłę i za chwilę jesteśmy już na jednej z tras VeloMałopolska – **Wiślanej Trasy Rowerowej (WTR)**. We wsi **Pozowice** możemy odpocząć przy Miejscu Obsługi Rowerzystów. Ta wieś, należąca do gminy Skawina, była od XIII do początku XIX w. własnością opactwa tynieckiego. Zachowała się tu drewniana dzwonnica z lat 20. XIX w. Warto także zobaczyć jedną z najstarszych w regionie figur sakralnych. Piękna kamienna, trzykondygnacyjna kapliczka pochodzi z 1777 r.



Grzybień na stawach w Ściejowicach,
fot. Dominika Zaręba






Pracownia ceramiki w Wołowicach,
fot. Dominika Zaręba



Skałka Okrażek,
fot. Dominika Zaręba

Z Pozowic wracamy w kierunku Krakowa za znakami WTR. Trasa aż do doliny rzeki Skawinki prowadzi drogami o niskim natężeniu ruchu przez wsie Facimiech, Ochodza i Kopanka. Wjeżdżamy na wał Skawinki. Rzekę przekraczamy mostem pieszo-rowerowym i wjeżdżamy na wał wiślany, jadąc prosto do Tyńca (uwaga – na tym odcinku trwają jeszcze prace budowlane przy trasie na wale wiślanym, dlatego, jeśli przejazd jest zamknięty, musimy wybrać objazd do Tyńca przez Podgórkę Tynieckie – ul. Tyniecką i ul. Bogucianką). Warto także zjechać ze szlaku i zaglądnąć do **Skawiny**, by zobaczyć zabytkowy Rynek z reprezentacyjnym **Ratuszem miejskim** z 1903 r. – dziełem architekta Władysława Ekielskiego.

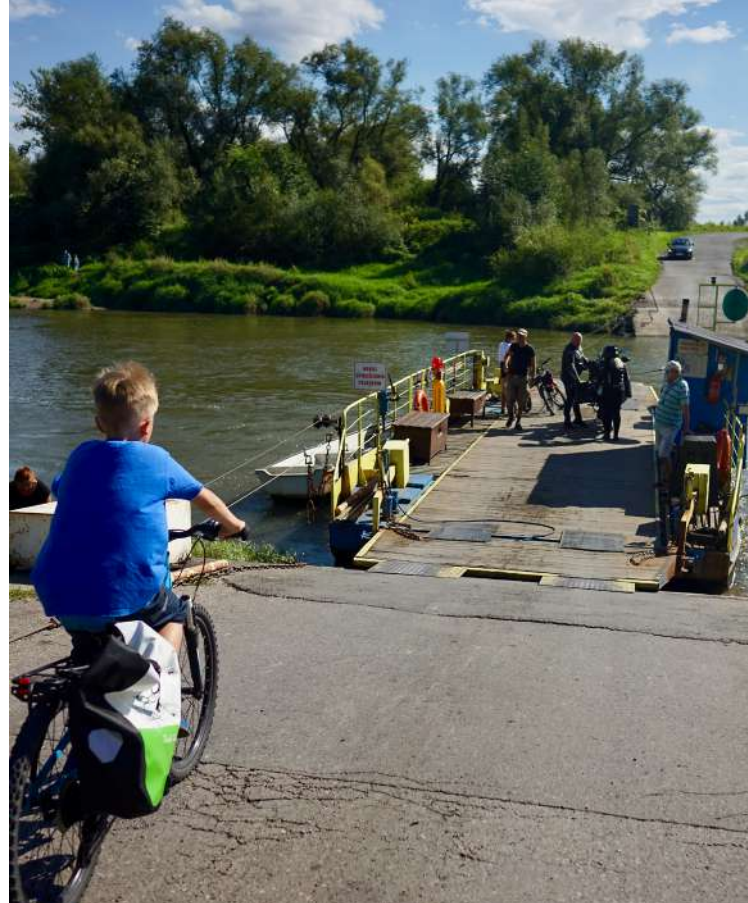
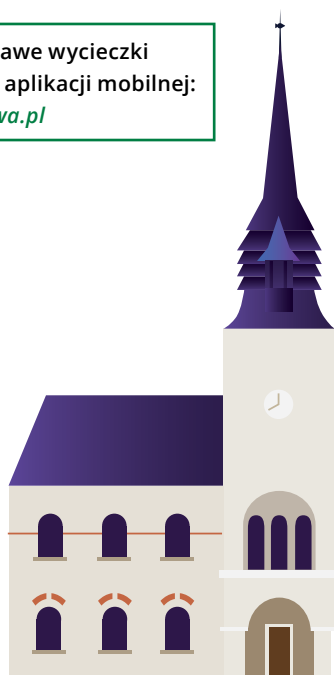
Spod **opactwa benedyktynów w Tyńcu** do centrum Krakowa pojedziemy już tzw. Trasą Tyniecką – Bursztynowym Szlakiem Greenways (znowu w związku z remontami w okolicach autostrady A4 może czekać nas dłuższy objazd do toru kajakarstwa górskiego). Wycieczkę możemy zakończyć w ogródku dębickiej **kawiarni „Cudowne Lata”** położonej tuż przy wałach wiślanych, przyjaznej dla rowerzystów oraz wszystkich pokoleń mieszkańców i turystów.

 60 km  6-7 h  trasa średnia

 rowerem

Więcej pomysłów na ciekawe wycieczki znajdziecie na stronie i w aplikacji mobilnej:
<http://skarby.bliskokrakowa.pl>

SKARBY BLISKO
KRAKOWA



Wjeżdżamy na prom na Wiśle, fot. Dominika Zaręba



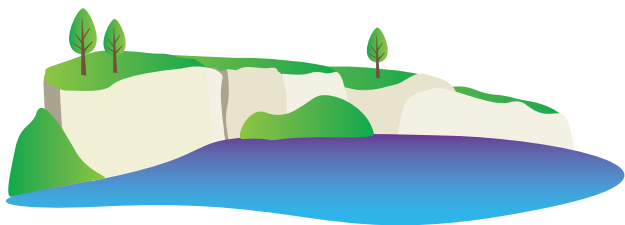
Zabytkowa kapliczka w Pozowicach, fot. Dominika Zaręba

2. Z Zabierzowa do Bronowic Szlakiem Orlich Gniazd



Zabierzów (PKP) – Zabierzów Rynek – Zalew Kamieniołom w Zabierzowie – Las Zabierzowski – Grzybów – Szczyglice – Kraków Mydlniki – Kraków Bronowice Małe (dworek Rydlówka) – Błonia Krakowskie

Do Zabierzowa dojeżdżamy z rowerem Kolejami Małopolskimi. Przejeżdżamy przez zabierzowski Rynek i zmierzamy do Kamieniołomu w Zabierzowie, gdzie urządzone mini centrum rekreacyjne z plażą i drewnianą promenadą. Stare wyrobisko wapieni jurajskich z rozległym stawem jest urokliwym zakątkiem przyrodniczo-rekreacyjnym, zwanym „małym Zakrzówkiem”. Stąd ruszamy przez Las Zabierzowski – najpierw drogą polną i leśną za znakami szlaków nordic walking docieramy pod obiekt radiolokacyjny Radar „Zapałka”, skąd asfaltową ścieżką leśną dojeżdżamy do rowerowego **Szlaku Orlich Gniazd**, oznakowanego na czerwono, którym będziemy już cały czas zmierzać w kierunku Krakowa. Szlak poprowadzi nas za chwilę






Kamieniołom w Zabierzowie, fot. Dominika Zaręba



Ekspozycja „Wesela” w dworku Rydlówka, fot. Dominika Zaręba

skrajem lasu i przez pola, skąd mamy czarujące widoki na Kraków z Wawelem w centrum panoramy. Al. Jurajską, a następnie ul. Pod Lasem docieramy do Szczyglic i wjeżdżamy do Krakowa Mydlniki. W okolicy znajduje się zabytkowy **Fort 41 a Mydlniki** należący do Twierdzy Kraków. Stąd już blisko do **Bronowic Małych** – dawnej podkrakowskiej wsi, gdzie odbywała się akcja „Wesela” Stanisława Wyspiańskiego. Ten artystyczny zakątek Krakowa kojarzy się z czasami Młodej Polski i działalnością malarza i pisarza, Włodzimierza Tetmajera oraz poety, Lucjana Rydla. W zabytkowym **dworku Rydlówka** ma swój oddział Muzeum Historyczne Miasta Krakowa. Muzeum opowiada m.in. historię słynnego wesela Rydla z Jadwigą, podczas którego Stanisław Wyspiański, przysłuchując się rozmowom gości o polityce, stworzył fabułę swojego dzieła. Najbardziej charakterystyczna dla Bronowic Małych jest **ul. Tetmajera** z zabytkowymi willami i drewnianą zabudową. Do centrum Krakowa wracamy przez Cichy Kącik na Błonia.

 21,5 km  2-3 h  trasa łatwa

 rowerem



Szlaki nordic walking w Zabierzowie i Krzeszowicach

Amatorów spacerowania w stylu nordic walking zainteresują szlaki oznakowane w okolicach **Zabierzowa** oraz **Krzeszowic** (do obydwu miejscowości dojedziemy wygodnie pociągiem).

Warto polecić **spacer szlakiem nordic walking w centrum Krzeszowic** – jest to trasa zielona długości 4 km. Prowadzi chodnikami i alejkami dawnego parku zdrojowego nad Krzeszówką, tzw. „Plantami”. Poznamy historię uzdrowiska, gdzie na przełomie lat 70–80. XVIII w. powstały pierwsze obiekty zdrojowe: łaźienki na bazie miejscowych źródeł siarczanych, a także inne służące wygodzie kuracjuszy, jak np. pałacyk „Vauxhall”. Na trasie zobaczymy dwa źródła wód mineralnych – **Zdrój Główny i Zdrój Kapliczka pod Matką Boską** (pierwotnie zbiornik wody siarczanej), a także powędrujemy dookoła zabytkowego **zespołu pałacowo-parkowego Potockich**. W pobliżu warto zwrócić uwagę na jeden z czołowych przykładów architektury neogotyckiej w Polsce – **kościół pw. św. Marcina** wzniesiony w latach 1832-1844, wg projektu niemieckiego architekta i malarza Karla Friedricha Schinkla. Przysiadźmy także na krzeszowickim Rynku o małomiasteczkowej zabudowie z szeregiem domów z XIX i XX w.

► Mapy szlaków znajdziemy na stronach:
www.gminakrzeszowice.pl i www.zabierzow.org.pl



Zdrój Kapliczka pod Matką Boską,
fot. Kamil Sorocki



Na Plantach w Krzeszowicach,
fot. Kamil Sorocki



Park zdrojowy nad Krzeszówką w Krzeszowicach,
fot. Kamil Sorocki

3. Doliną Prądnika na Zamek Korzkiew

Kraków Prądnik Biały (Dworek Białoprądnicki) – ul. Górnickiego – ul. Głogowa – ul. Do Cegielni – Zielonki – Pękowice – Trojanowice – Zamek Korzkiew

Wycieczka rowerowa prowadzi drogami o stosunkowo niedużym natężeniu ruchu. Poruszamy się przez miejscowości położone w Dolinie Prądnika. Zaraz za granicą miasta ciągną się malownicze tereny rolnicze. Wycieczkę rozpoczynamy w krakowskiej dzielnicy Prądnik Biały przy słynnym **Dworku Białoprądnickim** – ważnym centrum kulturalnym Krakowa położonym w urokliwym otoczeniu parku im. Tadeusza Kościuszki. Historia dworku sięga połowy XVI w. Pracownie malarskie mieli tu m.in. Jacek Malczewski i Olga Boznańska. Od niedawna ma tu także siedzibę kultowe Radio-JAZZ.FM Kraków.

Ul. Górnickiego wyprowadzi nas „w pola” – podkrakowskie tereny rolnicze gminy **Zielonki**. Jedziemy co chwilę pośród zbóż, pól kukurydzianych i warzywnych. W Zielonkach minimy niezwykłą domkową **kapliczkę galicyjską** z 1916 r. Jej fundatorami byli Czesi i Węgrzy: oficerowie i żołnierze armii austro-węgierskiej. Kolorowa kapliczka z figurą Matki Boskiej została udekorowana wewnątrz ludowymi malunkami.



Dworek Białoprądnicki – centrum kulturalne Krakowa, fot. Dominika Zaręba



Ludowe malunki wewnątrz kapliczki galicyjskiej, fot. Dominika Zaręba






Kapliczka galicyjska w Zielonkach, fot. Dominika Zaręba

Do Korzkwi pojedziemy przez rolnicze krajobrazy wsi **Pękowice i Trojanowice**. XIV-wieczny **Zamek Korzkiew** znajduje się na pieszym Szlaku Orlich Gniazd. W samej miejscowości można także urozmaicić sobie wycieczkę, wędrując trasą **questu „Z Eleonorą Wodzicką spacer o Korzkwi”**. Poprowadzi nas dawna właścicielka tutejszych dóbr (początek questu – przy kościele pw. Narodzenia św. Jana Chrzciciela w Korzkwi).

Do Krakowa możemy wrócić tą samą drogą albo podjechać do **Prądnika Korzkiewskiego** – zakupić wino i miody lub zatrzymać się na nocleg w gościnnym **Gospodarstwie Agroturystycznym We Młynie**, którego właściciele prowadzą także **Winnicę Nad Prądnikiem** i pasiekę. Z Prądnika Korzkiewskiego przez Giebułtów dojedziemy do Pękowic i naszego szlaku rowerowego.

Więcej propozycji wycieczek rowerowych znajdziecie na stronie: www.roweremprzezzielonki.pl

 13,5 km  1,5 h  trasa średnia

 rowerem  quest (1 h)



Gościnnie Zamek Korzkiew, fot. Kamil Sorocki



W Winnicy nad Prądnikiem, fot. Kamil Sorocki



W Dolinie Raby, fot. Kamil Sorocki

4. Historyczno-kulturowy czerwony szlak rowerowy Gdowa

Gdów Zarabie II – Marszowice – Nieznanowice – Pierzchów – Niegowić – Liplas – Wiatowice – Jawczyce – Bilczyce – Niżowa – Hucisko – Winia ry – Kunice – Fałkowice – Gdów Zarabie II

Wycieczkę rozpoczynamy przy Zajeździe Szałas w Gdowie Zarabie II (jest to węzeł gdowskich szlaków rowerowych). Przejeżdżamy przez most na Raby w kierunku ul. Targowej, która poprowadzi nas do **Marszowic** – jedziemy pośród stawów wzdłuż Raby. To jeden z najatrakcyjniejszych krajobrazowo odcinków szlaku. W Nieznanowicach szlak biegnie obok nowego **kąpieliska** z piaszczystą plażą i ośrodkiem **Kuter Port Nieznanowice**. Docieramy do **Pierzchowa** – miejsca urodzenia gen. Jana Henryka Dąbrowskiego, twórcy Legionów Polskich we Włoszech. Zobaczymy tu kopiec i pomnik ku jego pamięci. We wsi **Niegowić** znajduje się pierwsza parafia na drodze postęgi kapłańskiej ks. Karola Wojtyły. Przed **kościółem pw. Wniebowzięcia Najświętszej Maryi Panny w Niegowici** stoi pomnik przedstawiający przyszłego papieża – wikarego Karola Wojtyłę. Przejeżdżamy także w pobliżu pięknego **dworu szlacheckiego w Niegowici** z początku XX w.

Z Gminą Gdów związany był Tadeusz Kantor (1915–1990), wybitny malarz, reżyser i scenograf, kierujący teatrem awangardowym Cricot 2. W **Hucisku** razem z Marią Stangret Kantor mieli dom twórczości zaprojektowany przez samego artystę. Obok drewnianej willi stoi betonowe **Krzeseło Kantora** – 14-m konstrukcja z cyklu „Pomników niemożliwych”.



Krzeseło Kantora w Hucisku, fot. Kamil Sorocki



Krzeseło Kantora

Jak czytamy na stronie Fundacji Tadeusza Kantora: *Idea pomnika krzesła narodziła w 1970 r. Tadeusz Kantor został zaproszony na planowane Sympozjum Plastyczne „Wrocław 70”. Wybrani artyści przygotowywali projekty dzieł w przestrzeni publicznej, które miały następnie być realizowane. Kantor zaproponował pomnik, który miał być pozbawiony wartości estetycznych oraz odniesienia do wielkiej idei czy postaci – pomnik krzesła. Wielkich rozmiarów betonowe krzesło miało stanąć „wśród ruchu ulicznego, miało robić wrażenie czegoś porzuconego”. Jednocześnie być i nie być pomnikiem.*

Krzeseło nie stanęło jednak wtedy we Wrocławiu, ale pojawiło się w Hucisku w piątą rocznicę śmierci artysty w 1995 r. Wrocław postawił mniejsze krzesło Kantora dopiero w 2011 r.

► Fundacja Tadeusza Kantora: <http://kantorfoundation.pl>



Wnętrze gdowskiego kościoła parafialnego, fot. Kamil Sorocki

Zjeżdżamy w Dolinę Raby w kierunku Kunic i Fałkowic. Minąwszy remizę OSP, dojeżdżamy do **Gdowa** i zamykamy pętlę. Głównym zabytkiem Gdowa jest **kościół pw. Narodzenia Najświętszej Marii Panny** z cudownym obrazem Matki Boskiej Gdowskiej. Najstarsze fragmenty sanktuarium pochodzą z XV w., w tym dzwon zwany starszym bratem dzwonu Zygmunta na Wawelu.

- ▶ Opracowano na podstawie publikacji Gminy Gdów i Krakowskiego Oddziału PTTK, www.gdow.pl

37 km 4-5 h trasa średnia

rowerem



Kościół pw. Narodzenia Najświętszej Marii Panny w Gdowie, fot. Kamil Sorocki



Ścieżka Niezapominajka, fot. Dominika Zaręba



5. Ścieżka Niezapominajka w Kornatce

Kornatka (parking naprzeciwko OSP lub kościoła) – Trupielec (476 m n.p.m.) – Burletka – Kornatka

Wieś Kornatka jest położona na Pogórzu Wiśnickim między południowym brzegiem **Jeziora Dobczyckiego** a **Pasmem Glichowca**, nazywanym również Pasmem Ostrzysza lub Trupielca. Ścieżkę polecamy początkującym biegaczom oraz miłośnikom nordic walking. Trasa w większości prowadzi przez malowniczy las, czasem pośród starych sadów i kwiatnych łąk. Po drodze zdobędziemy szczyt o wdzięcznej nazwie **Trupielec** (476 m n.p.m.). W okolicach polany pod Trupielcem (składu drewna) można zejść ze szlaku i poszukać **kurhanów ciepłalnych** datowanych na VII-IX w. Jest ich około 40, a zostały odkryte w 1934 r.

Po zakończeniu wycieczki zajrzyjmy koniecznie do Dobczyc z XIII-wiecznym zamkiem na szczycie Wzgórza Zamkowego górującym nad Jeziorem Dobczyckim. Obok zamku zwiedzimy **Skansen Drewnianego Budownictwa Ludowego** położony na Szlaku Architektury Drewnianej.

12 km 2 h biegiem
3 h spacerem trasa łatwa

pieszo rowerem nordic walking



Zarabie z lotu ptaka, fot. Kamil Sorocki



6. Biegiem na Kudłaczce

Myślenice Zarabie – Chełm (614 m n.p.m.) – Wierch Stróża (648 m n.p.m.) – Kudłaczce i Schronisko Górskie PTTK Na Kudłaczach – Śliwnik (619 m n.p.m.) – Zarabie

Startujemy z parkingu przy ul. Zdrojowej w **Myślenicach Zarabiu**. Początkowo biegniemy alejkami wzdłuż Raby. Zielony szlak po drugiej stronie ulicy (tuż przed rozwidleniem ul. Parkowej) wprowadza w las, by stromą ścieżką wspiąć się aż do przysiółka Gruszczyń, gdzie mijamy dwa drewniane domostwa. Dalej cały czas biegniemy leśną drogą pod górę aż na **Chełm** (614 m n.p.m.). Przed szczytem podążamy skrajem spadzistej polany, która zimą służy za stok narciarski dla dzieci, potem mijamy budynki karczmy i górnej stacji wyciągu krzeselkowego. Teraz czeka nas lekki podbieg asfaltem do **Wierchu Stróża** (648 m n.p.m.) a następnie zbiegamy do przysiółków Talagówka i Mirkówka. Za nimi kończy się asfalt i tu piaskową drogą zmierzamy do rozdroża Pod Śliwnikiem, skąd dalej lasem do asfaltowej drogi na siodle Działek. Po minięciu polan czeka nas podbieg lasem aż do **Schroniska Górskiego PTTK na Kudłaczach**, które położone jest na polanie na wysokości 730 m n.p.m. w Pasmie Lubomira i Łysiny Beskidu Makowskiego (choć Jerzy Kondracki zalicza je do Beskidu Wyspowego, a inni autorzy do Myślenickiego). Można tu przenocować albo skorzystać z oferty gastronomicznej. Gdybyśmy chcieli przedłużyć trasę, warto dodatkowo podbiec 3,5 km na Lubomir (wtedy na całą trasę trzeba mieć 4-5 h).



Biegiem na Kudłaczce, fot. Kamil Sorocki

Spod Schroniska na Kudłaczach zbiegamy do rozdroża pod Śliwnikiem tą samą trasą i – nie odbijamy zielonym w lewo – ale biegniemy dalej szlakiem czerwonym na **Śliwnik** (619 m n.p.m.). Teraz będzie zbieg i kolejny dość stromy podbieg pod szczytem **Uklejna** (680 m n.p.m.). Szlak trawersuje sam szczyt Uklejnej i sprowadza stromo w kierunku Myślenic. Po drodze dociera się do stokówki trawersującej masyw – tu trzeba uważać, by nie zgubić szlaku: odbijamy nieco w lewo i wąską ścieżką przez las zbiegamy stromo w dół. Ostatni odcinek jest bardzo atrakcyjny, przebiega się wąską krętą ścieżką wśród skał i przez urokliwe parowy. Jesteśmy w **rezerwacie przyrody Zamczysko nad Rabą**. Chroni on fragmenty lasu mieszanego, gdzie zachowały się ruiny średnio-wiecznego zamku obronnego nad Rabą (pozostałości wieży strażniczej i fosy). Zamek strzegł szlaku handlowego z Węgier do Polski. Ostatni odcinek szlaku doprowadza nas asfaltem do parkingu na Zarabiu.

Koniecznym odwiedźmy starówkę miasta królewskiego Myślenice – którego sercem jest **Rynek** wytyczony w XV w. wg prawa magdeburskiego. Symbolem miasta jest stojąca tu studnia – **fontanna Tereska**.



20 km



3,5 h biegiem
5 h spacerem



trasa średnia



biegiem



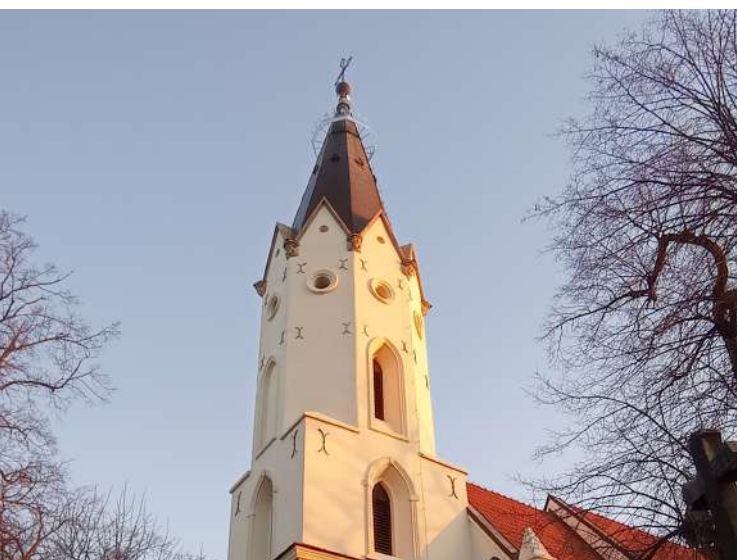
pieszo

7. Dookoła Lasu Wielkiego na Pogórzu Wielickim

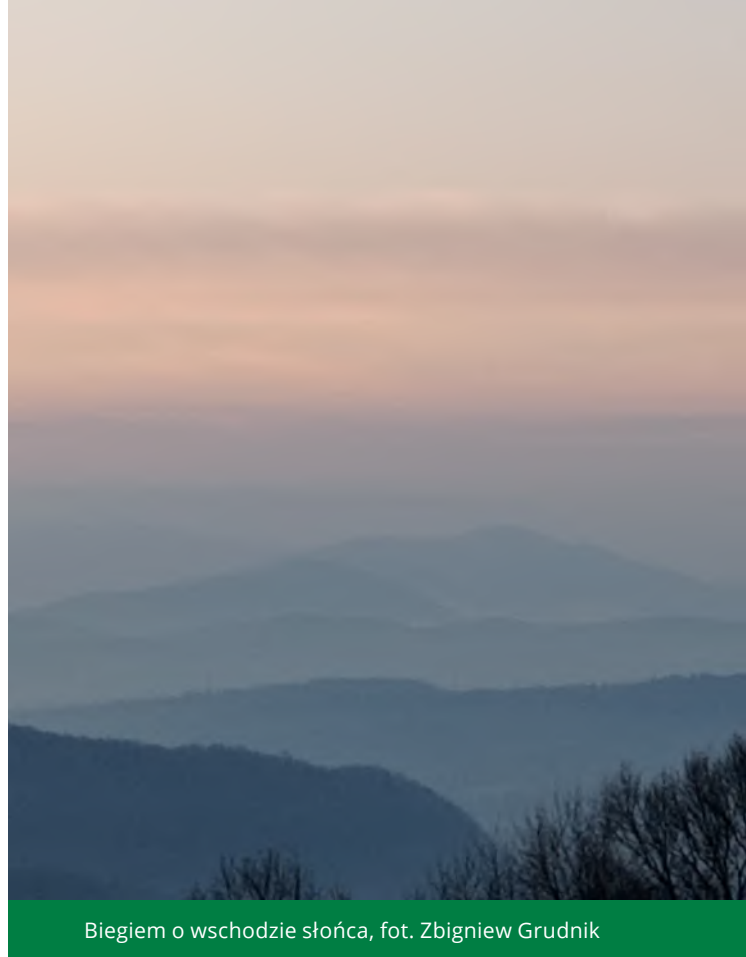
Biskupice – Bukowiec – Chorągwica
– Tomaszkowice – Biskupice

Początek i koniec wycieczki biegowej znajduje się na parkingu przed zabytkowym **kościółem pw. św. Marcina w Biskupicach**, malowniczo usytuowanym na wzniesieniu górującym ponad otoczeniem. W czasach prastłowiańskich miała znajdować się tutaj pogańska gontyna. Pierwszy drewniany kościół noszący imię św. Marcina stanął tu przed 1223 r. i tak jak cała wieś, należał do biskupów krakowskich. Po 1480 r. zastąpiono go murowanym kościołem gotyckim – z tego okresu zachował się XV-wieczny kamienny portal. Charakterystyczna wysoka wieża nawiązuje do wieży Kościoła Mariackiego w Krakowie i została dobudowana pod koniec XIX w. Wyposażenie świątyni pochodzi z XVII i XVIII w. Poniżej kościoła na terenie plebanii znajduje się zadaszony punkt widokowy z rozległą panoramą wschodniej części Krakowa, Pogórza Wielickiego i Puszczy Niepołomickiej.

Zbiegamy spod kościoła. Teraz czeka nas podbieg czerwonym i niebieskim szlakiem rowerowym aż do skrzyżowania, dalej w prawo w stronę przejazdu na Chorągwicę. Biegając, spójrzmy na południe: tam witają nas piękne widoki na Beskidy i Tatry. Warto zwrócić uwagę na kilka zabytkowych przydrożnych kapliczek. Pod **kościółkiem pw. św. Floriana w Chorągwicę** z parkingu roztacza się rozległa panorama na Wieliczkę i Kraków.



Kościół pw. św. Marcina w Biskupicach, fot. Zbigniew Grudnik



Biegiem o wschodzie słońca, fot. Zbigniew Grudnik

Wracamy do skrzyżowania i kierujemy się w stronę Tomaszkowic. Przygotujmy się na szybki, piękny zbieg aż do zabytkowego **dworu w Tomaszkowicach**, położonego w przysiółku Winnica. Dwór z XIX w., otoczony zabytkowym parkiem należał do rodziny Stonawskich. Popadł w ruinę po przejęciu go przez komunistyczne państwo po II wojnie światowej – w pomieszczeniach gospodarczych działają GS. Dziś cieszy oczy pięknie wyremontowany przez potomków dawnych właścicieli. Od dworu czeka nas łagodny podbieg czerwonym szlakiem rowerowym. W lesie po prawej stronie drogi na wzgórku zachowały się ślady grodziska kultury łużyckiej. Przed szkołą w Biskupicach po lewej stronie stoi ogromny dąb, pomnik przyrody. Na skrzyżowaniu skręcamy w lewo i czeka nas ostatni stromy podbieg pod kościół w Biskupicach, gdzie kończymy wycieczkę.

Mikrowycieczkę można połączyć z odwiedzeniem ekologicznej **Winnicy Wieliczka** w Pawlikowicach oraz spacerem po **starówce Wieliczki**.



9 km



1,5 h biegiem
2,5 h spacerem



trasa łatwa



biegiem



pieszo



nordic walking



NAJWAŻNIEJSZE MIEJSCA NA SZLAKACH WYCIECZEK

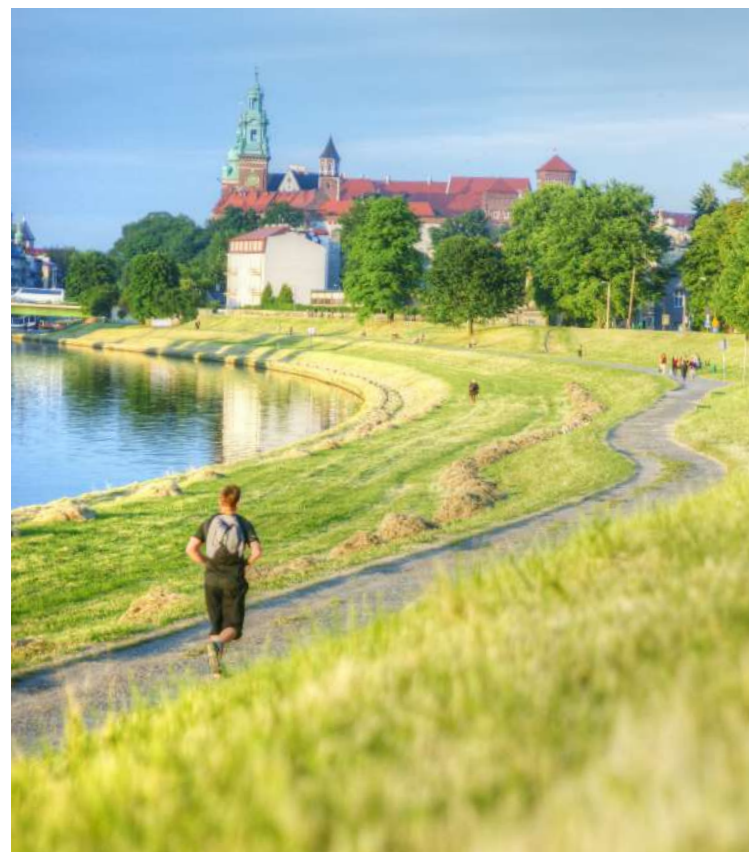
Stare Dębniki w Krakowie

Położona na prawym brzegu Wisły dawna wieś Dębniki została włączona do Krakowa w 1909 r. Jej nazwa pochodzi od czasownika „dębić”, czyli garbować, dlatego można przypuszczać, że mieszkańcy wsi trudnili się wyprawianiem skór na dwór królewski. Przy Rynku Dębnickim i w okolicznych uliczkach (zwłaszcza przy ul. Różanej oraz ul. Barskiej, gdzie działał architekt Roman Bandurski) zachowała się oryginalna zabudowa z przełomu XIX i XX w. z zabytkowymi, oryginalnymi kamienicami, takimi jak np. secesyjny Dom pod Nietoperzem. Dzisiaj na **Rynku Dębnickim** znajduje się niewielki klimatyczny plac targowy, gdzie można kupić świeże warzywa i kwiaty. Charakterystycznym budynkiem Dębnik jest modernistyczny **kościół pw. św. Stanisława Kostki** zgromadzenia oo. salezjanów. Wzniesiony został w latach 1932–1938 wg projektu Wacława Krzyżanowskiego, polskiego architekta okresu międzywojennego, członka krakowskiej loży wolnomularskiej. Wyróżnia się bardzo nowoczesną, jak na przedwojenne czasy, śmiałą architekturą, która miała być modernistyczną wizją gotyku. We wnętrzu kościoła warto zwrócić uwagę na witraże i mozaikę z lat 80. XX w., zaprojektowane przez Tadeusza Furdybę, salezjanina, znanego artystę malarza i witrażystę. Świątynia oraz Dębniki związane są także z Karolem Wojtyłą, który mieszkał przy ul. Tynieckiej oraz Janem Tyranowskim, duchowym przewodnikiem przyszłego papieża.

- ▶ kościół pw. św. Stanisława Kostki, Kraków, ul. Konfederacka 6, <http://debniiki.sdb.org.pl>



Witraże w kościele św. Stanisława Kostki na Dębnikach, fot. Dominika Zaręba



Bulwary Wiślane na Dębnikach, fot. Dominika Zaręba

Bronowice Małe – śladami młodopolskiej bohemy

Dawna wieś była lokowana już w 1294 r. przez Wacława II. Od średniowiecza należała do kościoła Mariackiego, włączono ją do Krakowa w 1941 r. Bronowice Małe stały się modne w czasach Młodej Polski, kiedy bywała tu bohema artystyczna, na czele z Włodzimierzem Tetmajerem (1861–1923) – malarzem i grafikiem oraz działaczem niepodległościowym, przyrodnim bratem poety Kazimierza Przerwy-Tetmajera. Włodzimierz był przedstawicielem nurtu ludowości, malował m.in. pejzaże podkrakowskiej wsi, a także kościelne polichromie. Po ślubie z Anną Mikołajczykówną zamieszkał na stałe w Bronowicach Małych, gdzie w 1894 r. zbudował dworek. 20 listopada 1900 r. w domu Tetmajerów odbyło się pamiętne wesele poety i dramaturga, Lucjana Rydla z siostrą Anny Tetmajerowej – Jadwigą Mikołajczykówną. Wydarzenie to było inspiracją i osnową dramatu Stanisława Wyspiańskiego „Wesele”. Rydel odkupił dom od Tetmajerów w 1908 r., przebudował go i zamieszkał tu rodziną. Obecnie „Rydłówka” stanowi oddział Muzeum Krakowa – **Muzeum Młodej Polski**, a urządzona w jej wnętrzach ekspozycja przypomina uczestników – bohaterów „Wesela”. Ponadto ukazuje niezwykle wpływ folkloru Bronowic na twórczość krakowskich artystów przełomu XIX i XX w. Zobaczmy tu piękną wystawę malarstwa Młodej Polski pokazującą krajobrazy i mieszkańców bronowickiej wsi. Przy ul. Tetmajera zachowały się fragmenty tradycyjnej zabudowy dawnej wsi i wille.

- ▶ Rydlówka – oddział Muzeum Historycznego Miasta Krakowa, Muzeum Młodej Polski, Kraków, ul. Tetmajera 28, tel. +48 12 265 10 15, <http://muzeumkrakowa.pl/oddzialy/rydlowka>



Dworek Rydlówka,
fot. Dominika Zaręba

Nie płacz Jadwiś, panno młoda

Otrzyj oczy, łez twych szkoda.

Słońce wyszło ze mgły bladej,

Złoci się pogoda:

To znak dobrej wróżby! (...)

Wóz za wozem pędem wali

W blaskach wstążek, chust, korali —

Śmiechy, śpiewki, grzmi muzyka,

W żyłach krew się pali,

Twarze wichur chłodzi;

A pierwszy nasz wóz pomyka:

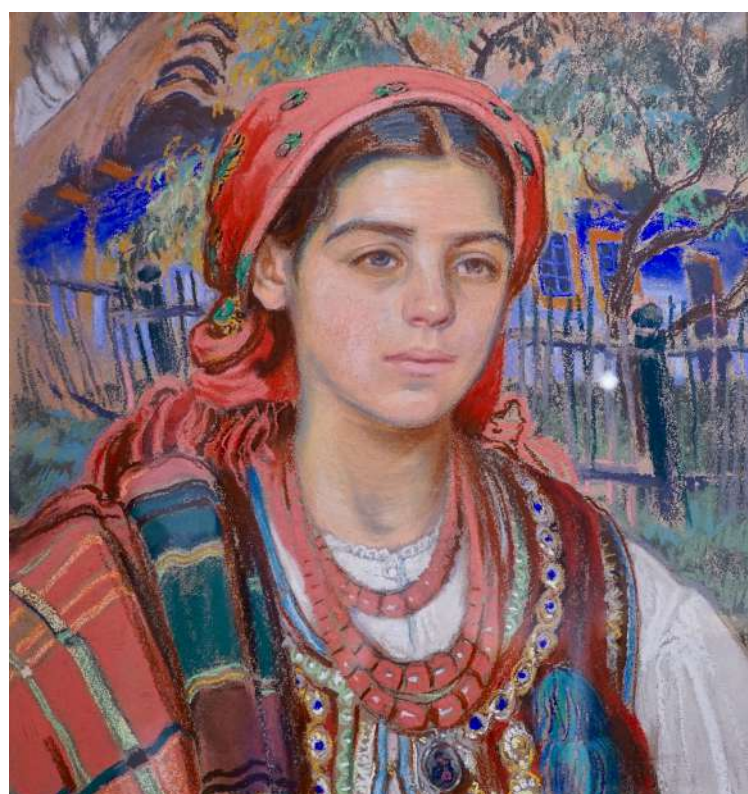
Przodem państwo młodzi!

Ale co nam weselisko —

Dla nas niebo się odmyka,

Bo już ołtarz blisko!

**Lucjan Rydel, „Do ślubu”,
w: „Poezyje”, 1899 r.**



Dziewczyna z Bronowic – obraz H. Uziembło w zbiorach Muzeum Młodej Polski, fot. Dominika Zaręba



Czernichów w zakolu Wisły

Początki tej nadwiślańskiej wsi królewskiej sięgają przełomu X i XI w. Miejscowość położona na wzgórzu nad Zakolem Wisły wyróżnia się pięknym, harmonijnym krajobrazem i artystyczną duszą. Połowa wsi stanowiła dobra rycerskie, a druga część należała do opactwa benedyktynów w Tyńcu. Od XVI w., za panowania Zygmunta Starego, znalazła się w zasobach królewskich. Jej mieszkańcy trudnili się rolnictwem i handlem. Budowali galary przewożące produkty do Krakowa, a nawet do Gdańska. Od końca XIX w. działa tu najstarsza szkoła rolnicza w Polsce.

Ikona i sercem zatrzymanego w czasie Czernichowa jest położony na wzgórzu gotycki, murowany **kościół pw. Przenajświętszej Trójcy**, otoczony murem z kaplicami. W kolejnych wiekach był przebudowywany i powiększany. Najstarsza jego część pochodzi z XV w. We wnętrzu wyróżnia się barokowy ołtarz główny ze statuami naturalnej wielkości: św. Stanisława, biskupa i męczennika oraz św. Wojciecha, patrona Polski.

W Czernichowie powstało ciekawe muzeum zabytków kolejowych – **Stacja Muzeum Czernichów Główny**. Jego twórca – Robert Stefaniuk gromadzi tutaj nietuzinkowe pamiątki i eksponaty kolejowe z kraju i zagranicy. Motywem powstania muzeum było ratowanie przed zniszczeniem zabytkowego taboru.

- ▶ Parafia pw. Przenajświętszej Trójcy w Czernichowie, Skwer Papieski 1, www.parafiaczernichow.pl
- ▶ Stacja Muzeum Czernichów Główny, Czernichów, ul. Wiślana 3, tel. +48 664 08 77 00, www.ostatniakolejka.pl



Kościół pw. Przenajświętszej Trójcy w Czernichowie, fot. Dominika Zaręba



Stacja Muzeum Czernichów Główny, fot. arch. Stacji Muzeum Czernichów Główny



Zamek Korzkiew

Zamek, dźwignięty z ruin w latach 90-tych XX w. staraniem właściciela Jerzego Donimirskiego, jest położony na skalnym cyplu wcinającym się w dolinę Korzkiewki. Jego fundatorem w 2 poł. XIV w. był Jan z Syrokomli, którego zstępni przyjęli nazwisko Korzkiewskich. Pierwotne założenie w postaci wieży mieszkalno-obronnej otoczonej murem obwodowym w XV w. zostało dwukrotnie rozbudowane o baszty i przybudówki. W 1486 r. Korzkiewscy sprzedali zamek, który odtąd często zmieniał właścicieli. W latach 1572–1652 byli nimi Ługowscy, którzy z końcem XVI w. przeprowadzili gruntowną modernizację i rozbudowę dawnego założenia. Kolejną restaurację wykonał w 1720 r. Michał Stefan Jordan z Zakliczyna, wojewoda braclawski, wykorzystując Korzkiew jako myśliwską rezydencję.

Z końcem XVIII w. zamek był już opuszczony, a jego dziedziczka Eleonora Wodzicka zamieszkała w nieistniejącym dziś dworku, który znajdował się na terenie obecnego, założonego później (ok. 1820 r.) parku otaczającego wzgórze. Niszczący zamek w końcu XIX w. został częściowo odnowiony przez kolejnego dziedzica, Pawła Badeniego i zamieniony na spichlerz. W tym stanie, także dzięki pracom zabezpieczającym przeprowadzonym w latach 60-tych XX w., warowania na Szlaku Orlich Gniazd doczekała czasów odbudowy. W jej wnętrzach urządzono ekskluzywny hotel z restauracją. W planach jest rewitalizacja położonego u stóp zamku parku krajobrazowego pn. **Korzkiewski Park Kulturowy** wraz z rekonstrukcją wspomnianego dworku. W parku co roku odbywa się festiwal Juromania z pokazem walk rycerskich, tańców średnio-wiecznych, grą na starych instrumentach, smakami z regionu i mnóstwem warsztatów dla dzieci.



Zamek Korzkiew z lotu ptaka, fot. Kamil Sorocki

We wsi Korzkiew warto zajrzeć do wczesnobarokowego **kościółka pw. Narodzenia św. Jana Chrzciciela** z 1623 r., odnowionego po pożarze w 1858 r. W jego wyposażeniu zobaczymy manierystyczno-barokowe ołtarze z ok. poł. XVII w. Legenda mówi, że kościół był połączony z zamkiem mostem z rzemieni wiszącym nad doliną. Miał go zbudować jeden z właścicieli zamku znienawidzony przez chłopów, który był zazdrosny o swoją żonę i córkę, hołubione przez ciemny lud. Szlachcic chciał w ten sposób zasłonić piękne niewiasty przed oczami poddanych. Niestety, dziewczynka spadła z mostu, a jej matka wypłakała po niej tyle łez, że powstała z nich rzeczka Korzkiewka wijąca się malowniczą doliną.

► Zamek Korzkiew, Korzkiew bez nr, tel.: +48 696 402 768, bilety 10/5 zł, www.zamek.com.pl, www.korzkiew.pl



Zacisze wnętrza, fot. Kamil Sorocki



Zamek Królewski w Dobczycach, fot. Kamil Sorocki

Zamek Królewski w Dobczycach i klimaty muzyczne miasteczka

Dobczyce to dzisiaj małe miasteczko, o którego świetności świadczą ruiny Zamku Królewskiego oraz pozostałości średniowiecznych miejskich fortyfikacji. Miejscowość od czasów Kazimierza Wielkiego aż do pierwszego rozbioru Polski w 1772 r. stanowiła własność królewską, dzierżawioną przez szereg możliwych rodów, m.in. Lubomirskich i Jordanów. Sercem miasteczka jest Rynek o małomiasteczkowej, skromnej zabudowie, który ma postać wydłużonego placu na ciągu głównej drogi przebiegającej przez miasto. W samym **Rynku** i na sąsiednich uliczkach zachowały się drewniane XIX-wieczne domy ustawione szczytowo, przypominające tradycyjną małomiasteczkową zabudowę.

Stare Miasto z dobczyckim zamkiem jest położone na wzgórzu i aby do niego dojść, trzeba wspiąć się pieszo, wyruszając z południowego krańca Rynku. Następnie idzie się schodami obok starego cmentarza pod klasycystyczny **kościół pw. św. Jana Chrzciciela**. W otoczeniu świątyni wznosi się trójarkadowa dzwonnica oraz rosną pomnikowe lipy. Jedna z nich, już zamarła, z kapliczką w pniu, zwana „Marysieńką”, została posadzona w 1683 r. na pamiątkę zwycięstwa króla Jana III Sobieskiego pod Wiedniem. Tak głosi legenda. Spod kościoła uliczką między domami można dojść do pozostałości murów miejskich oraz dawnej bramy.



Skansen Drewnianego Budownictwa Ludowego w Dobczycach, fot. Kamil Sorocki



Zamek Królewski w Dobczycach góruje na skalnym cyplu stromo opadającym do wód Jeziora Dobczyckiego. Prawdopodobnie obecny murowany gród powstał w I poł. XIV w., na miejscu wcześniejszego drewniano-murowanego. Z końcem XVI w. uległ przebudowie na renesansową rezydencję. Zniszczony podczas wojen szwedzkich w XVII w., odbudowany, ponownie zdewastowany w 1702 r. przez Szwedów został rozebrany po 1782 r. przez ówczesnego dzierżawcę w poszukiwaniu zamurowanych skarbów. W 1960 r. z inicjatywy miejscowego działacza PTTK, Władysława Kowalskiego, społecznymi siłami rozpoczęto odgruzowywanie zamku, urządzając w odrestaurowanych pomieszczeniach ekspozycję muzealną.

Muzeum Regionalne PTTK im. Władysława Kowalskiego obejmuje łącznie 9 pomieszczeń, w tym salę historyczną, hutniczą i płatnerską, kaplicę zamkową oraz katownię z zachowanymi narzędziami tortur. Ze wzgórza zamkowego roztacza się malowniczy widok na zaporę spiętrzającą wody Raby w **Jezioro Dobczyckie** – sztuczny zbiornik wody pitnej dla Krakowa zbudowany w latach 1972–87. Do podnóża zamku przytulił się niewielki **Skansen Drewnianego Budownictwa Ludowego** będący częścią Szlaku Architektury Drewnianej. W tym uroczym zakątku zobaczymy m.in. dawną karczmę „Na Zbóju” (1830 r. z Krzyszkowic) z wystawą etnograficzną, spichlerz zbożowy z 1863 r., w którym urządzono kuźnię, wozownię z 1868 r. oraz kurnik (wcześniej serownik). Zabytki przeniesione tu z okolic Dobczyc i Myślenic toną w zieleni wiejskiego ogrodu pełnego kwiatów i owadów.

- ▶ Po najważniejszych zabytkach miasta prowadzi ścieżka spacerowa „Śladami historii”: www.dobczyce.pl
- ▶ Muzeum Regionalne PTTK im. Władysława Kowalskiego – Zamek i Skansen, Dobczyce Stare Miasto, tel. +48 518 825 830, godziny otwarcia na stronie: <http://zamek.dobczyce.pl>, bilety 10/8 zł, rodzinny 25 zł



Muzyka w Dobczycach

Miasteczko znane jest także z tradycji muzycznych. Działa tu **Szkoła Muzyczna I stopnia**, która organizuje ciekawe koncerty dla publiczności. **Zespół Pieśni i Tańca „Dobczyce”** tworzy ponad 70-osobowa grupa tancerzy, chóru i kapeli – głównie dzieci i młodzieży. Koncertuje w kraju i za granicą, zdobywając nagrody w konkursach i na festiwalach folklorystycznych. Wreszcie miasto rozślawiła orkiestra **Big Band Dobczyce** z repertuarem złożonym ze standardów z epoki swingu i jazzu oraz nowatorsko zaaranżowanych przebojów muzyki rozrywkowej. Często usłyszycie ich na scenach Małopolski i całego kraju.

- ▶ Informacje o koncertach i wydarzeniach na stronie Miejsko-Gminnego Ośrodka Kultury w Dobczycach: www.mgokis.dobczyce.pl

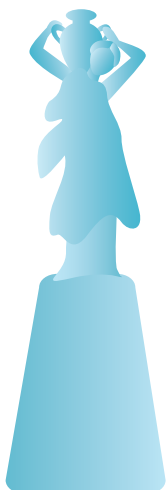


Zamek Królewski w Dobczycach, fot. Kamil Sorocki



Myślenice – średniowieczny Rynek, Tereska i aktywne Zarabie

Miasto zachowało średniowieczny układ zabudowy, a otoczony zabytkowymi kamieniczkami z okresu XVIII-XIX w. **Rynek** nadal stanowi jego centrum i duszę. Pośrodku stoi studnia – fontanna zwaną „**Tereską**” z końca XIX w., z czasów budowy wodociągów miejskich. Żeliwna figura kobiety z wazą może pochodzić z odlewni w Wiedniu, ale lokalni badacze znaleźli także inne ślady Tereski na Morawach.



Panorama Myślenic, fot. Kamil Sorocki

Początki Myślenic są bliżej nieznanne. Wiadomo, że na przebiegającym tędy szlaku handlowym na Węgry w połowie XIII w. istniała strażnica. Osada, która powstała wokół niej, sto lat później otrzymała od Kazimierza Wielkiego prawa miejskie i rozwinęła się w ośrodek handlu i rzemiosła. Od schyłku XVI w. miasto przeżywa regres pogłębiany znacznymi zniszczeniami podczas najazdu szwedzkiego w 1655 r. Ponownie Myślenice odradzają się dopiero w XIX w., a od początków XX w. wraz z powstaniem dzielnicy Zarabie zyskują rangę miejscowości turystycznej. Pasjonatów historii warto zaprosić do nowej siedziby **Muzeum Niepodległości** w Myślenicach, które prezentuje dzieje i kulturę ludową regionu.



Najcenniejszym zabytkiem Myślenic jest położony opodal Rynku **kościół pw. Narodzenia Najświętszej Marii Panny**. Zbudowany w połowie XV w., mimo późniejszych przekształceń, zachował ogólnie gotycką formę z domieszką elementów renesansowych i barokowych. Do korpusu kościoła przylega barokowa kaplica, wzniesiona w 1642 r. staraniem Stanisława Koniecpolskiego, hetmana wielkiego koronnego i ówczesnego wóldarza Myślenic. Znajduje się w niej słynący z łask obraz Matki Boskiej – Myślenickiej z końca XVI w., który stał się pierwowzorem wizerunku Matki Boskiej z Kalwarii Zebrzydowskiej.

Dzielnica Myślenic – **Zarabie**, rozciągająca się nad rzeką Rabą, jest popularnym miejscem weekendowego wypoczynku oraz punktem wyjścia w Beskid Makowski, m.in. na Polanę Kudłaczę. Obecnie trafniej można powiedzieć: wyjazdu w góry, bowiem zaczynająca się na Zarabiu kolej krzeslejkowa pozwala w przeciągu 20 min. dostać się Górę Chełm, a więc na wysokość ok. 600 m n.p.m. Z górnej stacji kolejki znakowane szlaki piesze i rowerowe pozwalają na dalszą wędrówkę. Tutaj także zaczyna się trasa tzw. downhillowa, którą amatorzy ekstremalnej jazdy na MTB mogą wrócić pod dolną stację kolejki na Zarabiu.

- Muzeum Niepodległości, Myślenice, ul. Traugutta 1, tel. +48 12 312 71 40, <https://muzeum.myslenice.pl>



Wieliczka – Światowe Dziedzictwo UNESCO

Nie bez przyczyny mieszkańcy Wieliczki powiadają, że to Kraków pod Wieliczką leży. Wszak przez wieki dochody z wielickiej kopalni soli w znacznym stopniu zasilają królewski skarb, a handel solą stanowił istotny czynnik rozwoju gospodarczego i społecznego, nie tylko stołecznego Krakowa. Dzieje Wieliczki są nierozdzielnie związane z kopalnictwem soli. Jej początki archeolodzy datują na X–XI w., a historycy w oparciu o przekazy pisane na 1123–7 r. Zwano ją wówczas „Magnum Sal”, to jest Wielką Solą, później w skrócie Wielką, od czego uformowała się nazwa Wieliczka. Prawa miejskie Wieliczka po raz pierwszy otrzymała w 1290 r. Potwierdził je następnie w 1361 r. król Kazimierz Wielki, któremu miasto zawdzięcza zachowany po dziś układ zabudowy z Rynkiem, murami oraz rozbudowę zamku żupnego.

Sól w Wieliczkę pozyskiwano od pradawnych czasów – pierwotnie w neolicie, jak i we wczesnym średniowieczu poprzez odprowadzenie w tym celu solanki z powierzchniowych źródeł. Później zaczęto kopać studnie solankowe, co następnie doprowadziło do rozpoznania w I połowie XIII w. pokładów soli kamiennej i rozpoczęcia ich eksploatacji metodami górniczymi. Książę Bolesław Wstydlawy, którego żonie św. Kindze legenda przypisuje odkrycie złóż soli, dokonał kasacji dotychczasowych „solnych” przywilejów i utworzył „żupy solne” – jednolite i niepodzielne przedsiębiorstwo państwowe, które obejmowało kopalnie w Wieliczkę i w Bochni. Zasady jego funkcjonowania po raz pierwszy określił król Kazimierz Wielki, wydając w 1368 r. tzw. „ordynację”, czyli pierwsze polskie prawo górnicze.

Jak ogromne znaczenie posiadały żupy, może świadczyć fakt, że zapewniały one wówczas ok. 30 procent dochodów skarbu państwa. Sól, bowiem przez wieki stano-



Trasa Turystyczna Kopalni Soli w Wieliczkę
– Szyb Daniłowicza, fot. Kamil Sorocki



Malowidło „Solny Świat”, Rynek Górny
w Wieliczkę, fot. Dominika Zaręba

wiła jedyny środek konserwacji żywności, jak również była wykorzystywana w wielu dziedzinach wytwórczości. Zapewniało to kopalni nieprzerwany rozwój, trwający aż do schyłku XVI w. Późniejsze oddanie salin w dzierżawę, wojny szwedzkie w XVII w., klęski żywiołowe spowodowały ogólny jej upadek, który przezwyciężono dopiero z końcem XVIII w., a następnie w XIX w., tj. w okresie zaborów, gdy saliny stanowiły własność monarchii habsburskiej.

Na przestrzeni swej 700-letniej historii kopalnia nigdy nie przerwała wydobycia soli, stając się w tym zakresie ewenementem na skalę światową. Wieliczka jest przy tym zakładem dokumentującym rozwój technik górniczych od średniowiecza po czasy współczesne. W 1978 r. Kopalnia Soli w Wieliczce znalazła się w grupie pierwszych 12 obiektów wpisanych na Listę Światowego Dziedzictwa Kulturowego UNESCO.

Współczesną atrakcją Wieliczki jest trójwymiarowe malowidło 3D „Solny Świat” na Rynku Górnym, będące artystyczną wizją kopalni soli autorstwa Ryszarda Paprockiego (największe w Polsce).

- ▶ Kopalnia Soli, Trasa Turystyczna – Szyb Daniłowicza oraz Trasa Muzeum Żup Krakowskich, Wieliczka, ul. Daniłowicza 10; Trasa Górnicza – Szyb Regis, Wieliczka pl. Kościuszki 9, tel. +48 12 278 73 02, godziny otwarcia i bilety wstępu na stronie: www.kopalnia-wieliczka.pl,
- ▶ Zamek Żupny, Muzeum Żup Krakowskich, Wieliczka, ul. Zamkowa 8, tel. +48 12 289 16 36, godziny otwarcia i bilety wstępu na stronie: <https://muzeum.wieliczka.pl>



Festiwal Juromania w Korzkwi, fot. Dominika Zaręba



Festiwal Juromania w Korzkwi, fot. Dominika Zaręba

NAJWAŻNIEJSZE IMPREZY LOKALNE:

- Koncerty Szkoły Muzycznej w Dobczycach, Zespołu Pieśni i Tańca „Dobczyce” oraz słynnego Big Band Dobczyce (m.in. Swinging Christmas), www.dobczyce.pl, www.mgokis.dobczyce.pl
- Wianki Czernichowskie – Święto Kiełbasy Lisieckiej, Czernichów, czerwiec, <https://gmina.czernichow.pl>
- Święto Soli – Muzeum Żup Krakowskich, Wieliczka, czerwiec, <https://muzeum.wieliczka.pl>
- Myślenicki Festiwal Lata, lipiec-sierpień, <https://myslenice.pl>
- Juromania, imprezy na Szlaku Orlich Gniazd, Korzkiew, wrzesień, www.juromania.pl
- Marchewkowy Półmaraton, Zielonki, wrzesień, <https://ckpir.zielonki.pl>
- Dni Otwartych Winnic na Małopolskim Szlaku Winnym, winobrania na winnicach, wrzesień-październik, <http://malopolskiszlakwinny.pl>

OFERTA EDUKACYJNO-KULTURALNA



Wioski Świata – Park Edukacji Globalnej

Interaktywne zwiedzanie sześciu osad z różnych części świata oraz warsztaty z edukacji globalnej dla dzieci i młodzieży. W parku zobaczymy tradycyjną ghańską wioskę, peruwiańską chatę, indiańskie tipi, arktyczne igloo, mongolską jurte oraz papuaski dom na palach.

- ▶ Kraków – Dębniki, ul. Tyniecka 39, tel. +48 12 269 23 33, <http://wioskiswiata.org>

Stacja Muzeum Czernichów Główny

Zwiedzanie dla szkół i przedszkoli, imprezy kulturalno-oświatowe i muzyczne, przejażdżki drewnianą, zabawa błękitnymi LokoKlockami, zabawy integracyjne i gry terenowe oraz inne atrakcje organizowane po wcześniejszym umówieniu się.

- ▶ Czernichów, ul. Wiślana 3, tel. +48 664 08 77 00, www.ostatniakolejka.pl

Centrum Kultury „Dworek Białooprądnicki”

Zajęcia edukacyjne z dziedziny plastyki, teatru, muzyki, tańca, a także ciekawe wystawy, spotkania literackie i podróżnicze oraz koncerty.

- ▶ Kraków, ul. Papiernicza 2, tel. +48 12 420 49 50, <https://dworek.eu>

Ścieżka edukacyjna – moje spotkanie z Zamkiem Korzkiew

Zajęcia edukacyjne dla uczniów klas IV-VI szkół podstawowych, w czasie których dzieci poznają historię Zamku Korzkiew i jego okolic. W programie: ćwiczenia w grupach, burza mózgów, obserwacja, dyskusja i praca z mapą.

- ▶ Korzkiew bez nr, tel.: +48 784 088 642, www.zamek.com.pl



Zabawy podczas Juromanii, fot. Dominika Zaręba

Lekcje i warsztaty muzealne w Muzeum Niepodległości w Myślenicach

Zabawy z historią dla grup szkolnych opowiadające o niepodległej Polsce przez pryzmat lokalnych doświadczeń mieszkańców Myślenic. Muzeum organizuje także liczne wykłady historyczne i wystawy czasowe.

- ▶ Myślenice, ul. Traugutta 1, tel. +48 12 312 71 40, <https://muzeum.myslenice.pl>



Poznajemy historie Zamku Korzkiew, fot. Dominika Zaręba

Alpaca Home

Wizyta w Alpaca Home obejmuje krótką prelekcję na temat alpak oraz wejście do zagrody i spotkanie ze zwierzętami. Można zapisać się także na spacer z alpakami po okolicznych łąkach i pagórkach. Gospodarze organizują zwiedzanie indywidualne i grupowe, również dla grup szkolnych i grup seniorów. Alpaca Home zaprasza do przytulnej kawiarni z małą gastronomią urządzonej w dawnej stodole położonej w bajkowym ogrodzie.

- ▶ Krzyszkowice 24, tel. +48 728 134 935, godz. otwarcia, cennik i zwiedzanie na stronie: <http://alpacahome.pl>

Zwiedzanie i degustacje w Winnicy Wieliczka

Odwiedziny w winnicy są nie tylko ofertą dla dorosłych, ale także dla grup dzieci i młodzieży. W ofercie edukacyjnej znajdują się m.in.: **Polskie smaki** – spacer przez winnicę i wśród roślin tradycyjnie uprawianych w Polsce (gryka, len, gorczyca) oraz rosnących dziko, omówienie ich zastosowania w tradycyjnej polskiej kuchni, degustacja naturalnych soków i olejów tłoczonych na zimno, animacje rozwijające wrażliwość sensoryczną i pamięć zapachową; **Podróż w przeszłość**, czyli wizyta u mamuta i przysmaki słowiańskich przodków – spacer po winnicy, odwiedzenie stanowiska archeologicznego, pogadanka na temat kuchni dawnych Słowian i przysmaków naszych przodków.

- ▶ Wieliczka, Pawlikowice 1a, tel. +48 12 350 61 77, www.winnicawieliczka.com



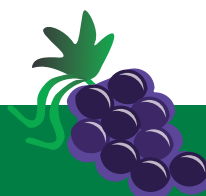
Październikowe winobranie w Winnicy Wieliczka, fot. Dominika Zaręba



Alpaca Home w Krzyszkowicach, fot. Dominika Zaręba



Zwiedzanie i degustacje w Winnicy Wieliczka, fot. Kamil Sorocki



Ekologiczna Winnica Wieliczka

Winnicę założyli Agnieszka Rousseau i Piotr Jaskóła, którzy tak opowiadają o swoim miejscu: *Jesteśmy winnicą i winiarnią z certyfikatem ekologicznym. Naszą główną zasadą jest szacunek dla natury, nie używamy chemii stosowanej powszechnie w rolnictwie konwencjonalnym, nasza praca opiera się głównie na profilaktyce. Całe nasze gospodarstwo prowadzimy biodynamicznie i jako takie nie może być monokulturą. Znajdą więc Państwo u nas, poza szlachetnymi krzewami winnej latorośli, sad ze starymi odmianami drzew owocowych i inne tradycyjnie uprawiane na terenie Polski rośliny, jak również korzystające z ich nektaru pszczoły.*

INFORMACJE PRAKTYCZNE



Polecane noclegi oraz obiekty gastronomiczne

KRAKÓW DĘBNIKI, BRONOWICE MAŁE I OKOLICE

Pensjonat i Restauracja U Pana Cogito (miejsce przyjazne rowerzystom), Kraków, ul. Bałuckiego 6, tel. +48 12 269 72 00, www.pcogito.pl

Kawiarnia Cudowne Lata, Kraków, ul. Tyniecka 1, tel. +48 577 966 277

Pensjonat Pola, Kraków, ul. Pod Strzechą 14, tel. +48 12 661 10 90, www.pensjonatpola.pl

Fresh Kraków (zdrowa kuchnia), Kraków, ul. Jasnogórska 1, tel. +48 12 293 20 80, www.facebook.com/freshkrakow

Restauracja Amalfi (miejsce przyjazne rowerzystom), Balice, ul. Podkamyczne 2, tel. +48 12 661 64 94, <http://eamalfi.pl>

ZIELONKI, KORZKIEW I PRĄDNIK KORZKIEWSKI

Restauracja Malinowy Anioł (marka Spichlerz Koronny), Zielonki, ul. Krakowskie Przedmieście 140, tel. +48 12 419 04 09, <http://malinowy-aniol.pl>

Gospodarstwo Agroturystyczne We Młynie, (na szlaku Małopolska wieś dla dzieci i Małopolskim Szlakiem Winnym, marka Spichlerz Koronny, sieć Dziedzictwo Kulinarne Małopolska), Prądnik Korzkiewski, ul. Ojcowska 74, <http://agro-mlyn.pl>. Noclegi, spacer po winnicy i pasiece.

Rezydencja Zamek Korzkiew (pokoje gościnne i kolacje na Zamku), Korzkiew bez nr, tel.: +48 696 402 768, <https://donimirski.com/zamek-korzkie>

ZABIERZÓW I OKOLICE

Stadnina Koni Huculskich w Nielepicach – agroturystyka (na szlaku Małopolska wieś w siodle), Nielepice, al. Brzozowa 10, tel. +48 502 492 440, www.nielepice.com.pl



Produkty ze spiżarni „We młynie” w Prądniku Korzkiewskim, fot. Kamil Sorocki

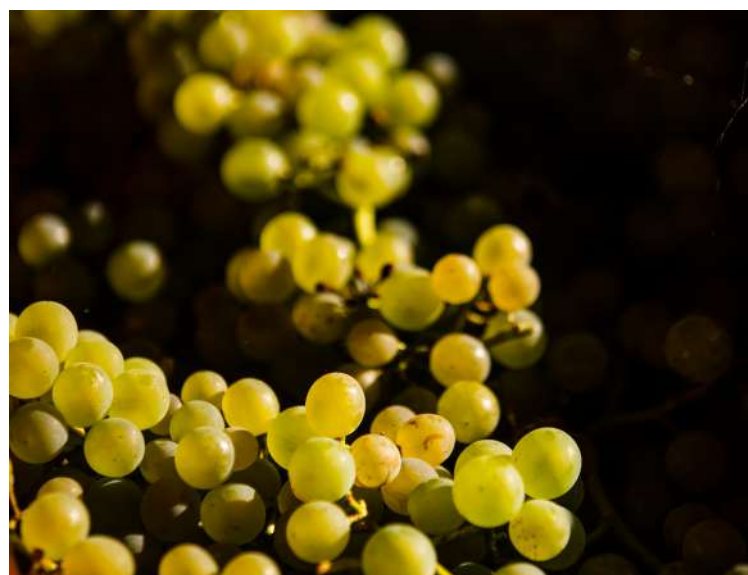
Restauracja Grube Ryby (przy kamieniołomie w Zabierzowie), Zabierzów, ul. Śląska 57A, tel. +48 512 363 634, <https://gruberyby.pl>

Pizzeria Marco, Zabierzów, ul. Polna 2, tel. +48 12 285 13 20, www.marcopizzeria.pl

KRZESZOWICE

Pałac Zdrowy, Krzeszowice, ul. Kościuszki 1, tel. +48 12 282 11 26, <http://palac-zdrojowy.pl>

Restauracja Warszawianka, Krzeszowice, Rynek 24, tel. +48 12 282 02 35, www.restauracja-warszawianka.pl



Produkty Małopolskiego Szlaku Winnego, fot. Kamil Sorocki

DOBCZYCE, GDÓW I OKOLICE

Kuter Port Nieznanowice – restauracja, domki, kemping, plaża, Marszowice 247, Gdów, tel. +48 694 200 000, <https://kuterport.pl>

Gospodarstwo agroturystyczne MA-JA, Gdów 1029, tel. +48 12 251 51 40, www.agromaja.mgg.pl

Lody Dudzik, Dobczyce, Rynek 31, tel. +48 12 271 11 84

Kawiarnia Lawenda, Dobczyce, ul. Kilińskiego 47, tel. +48 537 696 000

Ośrodek Zaczarowane Wzgórze – zagroda edukacyjna, noclegi i ośrodek jeździecki (na szlaku Wieś dla Smakoszy i Małopolska wieś w siodle), Czasław 233, Raciechowice, tel. +48 601 418 413, www.wzgorze.eco.pl

MYŚLENICE I OKOLICE

Schronisko Górskie PTTK na Kudłaczach, Pcim, os. Kudłacze, tel. +48 604 876 110, www.kudlacze.pttk.pl

Rekliniec – Restauracja i Noclegi, Myślenice – Zarabie, ul. Jodłowa 3, tel. +48 12 272 39 89, <https://rekliniec.pl>

Restauracja Cydron, Myślenice, Rynek 20, tel. +48 12 273 00 12

Il Camino, Myślenice, ul. Kasprowicza 13, tel. +48 12 273 40 26

Powolność – sklep z herbatami i kawiarnia, Myślenice, ul. Słowackiego 3, tel. +48 505 455 506, <https://powolnosc.pl>

Restauracja Siedem Smaków, Myślenice – Zarabie, ul. Zdrojowa 1A, tel. +48 12 274 39 58, <http://www.siedemsmakow.pl>

Pizzeria Lisia Łapka (czynna od 1984 r.), Myślenice, ul. Niepodległości 12A, tel. +48 12 272 25 31



Schronisko Górskie PTTK Na Kudłaczach, fot. Kamil Sorocki



Winobranie w Winnicy Wieliczka, fot. Dominika Zaręba



WIELICZKA I OKOLICE

Amigówka Agroturystyka (na szlaku Wieś dla Smakoszy), Mietniów 52, tel. +48 601 445 344, <https://amigowka.pl>

Karczma Halit (na szlaku Małopolska Trasa Smakoszy), Wieliczka, ul. Daniłowicza 9, tel. +48 664 751 829, <https://halitrest.pl>

Karczma Pod Wielką Solą (na szlaku Wieś dla Smakoszy), Wieliczka, ul. Grunwaldzka 46, tel. +48 12 288 33 55, www.karczma-wieliczka.pl

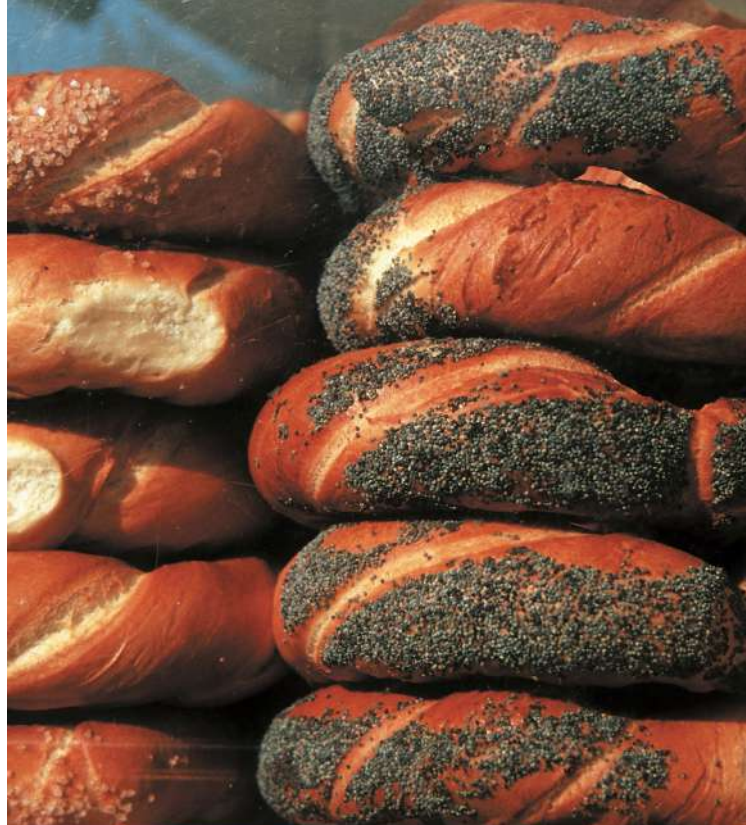
Bistro u Krzycha (miejsce przyjazne rowerzystom i dzieciom), Wieliczka, ul. Grottgera 32, tel. +48 608 472 782

Pierogarnia i Lodziarnia Dzień Dobry, Wieliczka, Rynek Górny 1, tel. +48 698 343 983

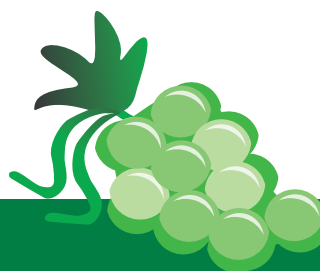
Słodko czy Słono, Wieliczka, ul. Powstania Warszawskiego 12, tel. +48

Beztroski Pomidor Włoski, Rożnowa 130, Wieliczka, tel. +48 512 626 644, www.beztroskipomidor.pl

Folwark Zalesie, Grajów 150, Wieliczka, tel. +48 12 271 28 93, www.folwarkzalesie.pl



Obwarzanki krakowskie, fot. Dominika Zaręba



KONIECZNIE MUSISZ SPRÓBOWAĆ:

- **obwarzanków krakowskich** z makiem, solą lub sezamem oraz **kielbasy liseckiej** – produktów o chronionym oznaczeniu geograficznym w Unii Europejskiej,
- **wina i cydru** z ekologicznej **Winnicy Wieliczka** oraz winnic jurajskiej części Małopolskiego Szlaku Winnego np. **Winnicy nad Potokiem** w Prądniku Korzkiewskim i in. (www.malopolski-szlakwiny.pl),
- **soli wielickiej** z Kopalni Soli w Wieliczce z certyfikatem Sieci Dziedzictwa Kulinarnego Małopolska; jest to sól warzona, która zawiera 99,8 proc. chlorku sodu, co sprawia, że jest jedną z najczystszych soli dostępnych na rynku,
- **produktów oznaczonych marką „Spichlerz Koronny – z królewskiego nadania”** przyznawaną przez Stowarzyszenie LGD Korona Północnego Krakowa – z krainy owocujących sadów, bogatych ogrodów i urodzajnych pól. Są wśród nich miody, przetwory owocowo-warzywne, ciasta, wino i autorskie dania serwowane w kawiarniach i restauracjach w pięciu gminach: Zielonki, Wielka Wieś, Michałowice, Kocmyrzów-Luborzycza i Igołomia-Wawrzeńczyce; <http://koronakrakowa.pl>.





Dojazd transportem publicznym

- 1 Do Zabierzowa i Krzeszowic dojedziemy wygodnie Kolejami Małopolskimi
- 2 Myślenice, Dobczyce i Gdów mają wiele połączeń busowych z Krakowem
- 3 Wieliczka skomunikowana jest z Krakowem koleją, autobusami i busami

Warto obejrzeć:

- ▶ „Wesele” – film w reżyserii Andrzeja Wajdy z 1973 r.
- ▶ „Tadeusz Kantor” – film w reżyserii Krzysztofa Miklaszewskiego:
<https://youtu.be/UYu1wGp5SGM>
- ▶ Big Band Dobczyce:
www.youtube.com/BigBandDobczyce

Zagraj:

- 1 Quest Z Eleonorą Wodzicką spacer po Korzkwi: <https://questy.org.pl/quest/z-eleonora-wodzicka-spacer-po-korzkwi>
- 2 Quest Tajemnice Doliny Będkowskiej: <https://questy.org.pl/quest/tajemnice-doliny-bedkowskiej>
- 3 Quest Wyprawa „na puchery” po gminie Zielonki: <https://questy.org.pl/quest/wyprawa-na-puchery-po-gminie-zielonki>
- 4 Quest Historycznym Szlakiem Dobczyc: www.dobczyce.pl/questing-historycznym-szlakiem-dobczyc.html
- 5 Questy na Zamku Żupnym w Wielicze: <https://muzeum.wieliczka.pl/aktualnosci/questy-na-zamku>



Rodzinnie wokół Krakowa, fot. Dominika Zaręba



Punkty info w okolicy

Info Kraków

punkty informacji turystycznej w Krakowie znajdziemy na stronie: www.infokrakow.pl

Punkt Informacji Turystycznej w Wielicze

ul. Dembowskiego 2A, tel. + 48 12 288 00 52, www.ckit.wieliczka.eu, www.wieliczka.eu

Punkt Informacji Turystycznej w Dobczycach

ul. Podgórska 1, tel. +48 12 27 10 153, www.dobczyce.pl

Punkt Informacji Turystycznej w Myślenicach

Rynek 27, tel. +48 12 272 23 12, <https://myslenice.pl>





Lektury na drogę

- 1 „Park Krajobrazowy Dolinki Podkrakowskie. Przewodnik”, Anna Boguś, Piotr Dymitrowski, Marek Kołodziej, Zespół Parków Krajobrazowych Województwa Małopolskiego, do pobrania na stronie: <https://zpkwm.pl>
- 2 „Od Krakowa do Ojcowa rowerem przez Zielonki. Przewodnik rowerowy po Gminie Zielonki”, Krzysztof J. Pucek, UG Zielonki, do pobrania na stronie: www.roweremprzezzielonki.pl
- 3 „Dolinki Podkrakowskie. Mapa turystyczna”, 1:25 000, Wyd. Compass
- 4 „Legendy i opowieści niesamowite o zamkach jurajskich oraz duchach w nich mieszkających”, Małgorzata Budny, Wyd. Dikappa
- 5 „Legendy o Wieliczce”, Zbigniew Iwański, Wyd. Petrus
- 6 „Królewskie miasto Dobczyce. Od czasów najdawniejszych do współczesności”, Paweł Figlewicz, Wyd. Księgarnia Akademicka
- 7 „Moje Bronowice mój Kraków”, Maria Rydlowa, Wyd. Literackie
- 8 „Poezycje”, Lucjan Rydel, 1899 r.



Pogórze Wielickie w porannej mgle, fot. Kamil Sorocki



Spacerzy blisko Krakowa, fot. Kamil Sorocki



Gołębiami „brukowany” Kraków i jego okolice, fot. Kamil Sorocki

Autorzy ekowycieczki:

Krzysztof J. Pucek, Dominika Zaręba
współpraca: Zbigniew Grudnik, Tomasz Ostrowski

Pomysł ekopakietów:

Dominika Zaręba

Redakcja i korekta:

Barbara Sadurska

Opieka ekspercka:

Dorota Skotnicka

Konsultacja merytoryczna:

Małgorzata Czapla, Dominika Osiak,
Anna Woźniak-Lubaś

Projekt graficzny:

Diana Jabłońska

Zdjęcia:

Kamil Sorocki, Dominika Zaręba, Tomasz Ostrowski, Zbigniew Grudnik, arch. Stacji Muzeum Czernichów Główny



Fundusz

Partnerstwa

Projekt pt. „Małopolska Ekoturystyka - zrównoważony rozwój turystyczny regionu” jest realizowany przez Fundusz Partnerstwa jako część Programu EkoMałopolska. Jego celem jest promocja regionu w sposób zrównoważony, odpowiedzialny i jak najmniej inwazyjny dla środowiska naturalnego oraz zakładający autentyczne zainteresowanie jego bogactwem i dziedzictwem.

**MAŁOPOLSKA**

Projekt jest realizowany przy wsparciu finansowym Województwa Małopolskiego.

informacje praktyczne:

stan na grudzień 2020 r.